



NatureScot
NàdarAlba

Scotland's Nature Agency
Buidheann Nàdair na h-Alba

Rùnaire a' Chaibineid do Chùisean Dùthchail, Ath-Leasachadh an Fhearainn agus nan Eilean
Taigh Naomh Anndra
Rathad Regent
Dùn Èideann
EH1 3DG

scottish.ministers@gov.scot

5 Cèitean 2025

Rùnaire a' Chaibineid chòir,

OIFIGEIL AGUS DÌOMHAIR: Beachd airson Pàirc Nàiseanta ùr ann an Gall-Ghàidhealaibh – comhairle air cùisean ceangailte ri dualchas nàdarra

Tha mi a' sgrìobhadh thugaibh nar dreuchd mar a' bhuidheann-chomhairleachaidh reachdail agaibh airson a' chomhairle againn a thoirt dhuibh air a' bheachd airson Pàirc Nàiseanta ùr ann an Gall-Ghàidhealaibh. Mar a chaidh iarraidh, tha seo fa leth bhon chomhairle againn mar Bhuidheann-Aithisg.

Tha a' chomhairle againn anns an litir seo air a stiùireadh leis a' mhion-eòlas a th' againn air dualchas nàdarra agus leis an eòlas a th' againn air a bhith a' toirt seachad comhairle air gach taobh de ghnothaichean nàdair ann an sgìrean Ghall-Ghàidhealaibh 's Siorrachd Inbhir Àir, agus leis an tuigse nas fharsainghe a th' againn air amasan an Riaghaltais airson stad a chur air call na bith-iomadachd air feadh na h-Alba, mar a chuireadh an cèill anns an Ro-Innleachd air Bith-Iomadachd na h-Alba a chaidh fhoillseachadh o chionn goirid.

Tha e soilleir gu bheil sinn an teis-meadhan call nàdair 's cùis-èiginn atharrachadh na gnàth-shìde, a tha co-cheangailte ri chèile agus a tha mar-thà a' toirt buaidh mhòr air nàdar ann an Alba. Tha cruaidh-fheum air leigheas nàdair air feadh na dùthcha. Cuiridh an Ro-Innleachd air Bith-Iomadachd na h-Alba ris an leigheas seo gu mòr, cuide ris a' Mhaoin Ath-shlànachadh Nàdair. Cuidichidh seo uile ri dùbhlàn 30 ro 30 a ruighinn.

Tha a' chomhairle againn cuideachd air a stiùireadh leis an leigheas nàdair a tha ga thoirt gu buil aig an dà Phàirc Nàiseanta a th' ann mar-thà. Tha sinn mothachail air an deagh obair aca-san 's aig Pàircean Nàiseanta eile air feadh na Rìoghachd Aonaichte, a' gabhail a-steach mar a tha e nan comas maoineachadh prìobhaideach fhaotainn a chuidicheas ri amasan Pàirce Nàiseanta a choileanadh, leithid leigheas nàdair 's seasamh an aghaidh atharrachadh na gnàth-shìde. Tha an obair aca ri moladh cuideachd a thaobh fàs na h-eaconamaidh ionadail agus còirichean-inntrigidh a' phobaill air an dùthaich.

Leis a' cho-theacsa seo, agus ag aithneachadh farsaingeachd nam barailean a nochd sa cho-chomhairleachadh, tha sinn a' faicinn nam buannachdan dha nàdar 's dha leigheas nàdair, agus gu dearbh dhan eaconamaidh ionadail, an cois Pàirc Nàiseanta a chruthachadh ann an iar-dheas na h-Alba anns an sgìre chuibhrichte a chithear air a' mhapa gu h-ìosal. Tha sinn mothachail gu bheil an aithisg nar dreuchd mar Bhuidheann-Aithisg a' cur an cèill sreath de dhùbhlain 's iomagain toinnte a thàinig am bàrr tron cho-chomhairleachadh, agus tha e soilleir gun robh e doirbh dha mòran daoine beachd cheart fhaighinn dhan t-sùil air dè dha-rìribh as ciall de phàirc dhan sgìre agus mar a ghabhadh na dùbhlain sin a rèiteachadh. Bhiodh an tuilleadh breithneachaidh domhain air na dùbhlain 's iomagain seo a dhìth.

Tha sinn mothachail gu bheil pàirt mhòr den sgìre a tha sinn a' cur air adhart airson ainmeachaidh fo sheilbh an riaghaltais ann an seagh air choireigin mar-thà, agus mar sin dh'fhaodadh gum biodh e na b' fhasa a thoirt gu buil an seo na bhiodh e ann an sgìre na bu mhotha a bhiodh fo sheilbh na bu mheasgaichte. Gu dearbh, ann an grunn dhòighean bhiodh Pàirc leis na feartan seo, agus le cumhachdan coltach ris na th' aig na Pàircean Nàiseanta a th' ann mar-thà, na leudachadh ciallach air an dòigh-dhèiligidh a th' ann an aithisg na co-chomhairleachaidh airson na rianan 's na gleusan institiuidheach a th' ann an-dràsta a leasachadh gus barrachd taic a chur ri leigheas nàdair.

Tha sinn a' smaointinn gu bheil an sgìre a tha ann am beachd a' tighinn a rèir nan cumhaichean airson inbhe Pàirce Nàiseanta mar a tha iad anns an Achd, ged a tha na feartan 's na feumalachdan sònraichte aice gu math eadar-dhealaichte bhon dà Phàirc Nàiseanta a th' againn mar-thà. Tha seo a' dol leis a' mheasadh air a' bheachd a rinn am panail measaidh agus Measadh Ro-innleachdail na h-Àrainneachd a rinn Riaghaltas na h-Alba.

Tha sinn a' smaointinn gu bheil an argamaid as làidire a thaobh dualchais nàdarra airson Pàirce Nàiseanta ann am prìomh sgìre nan Cnoc 's a' Chosta (faic Leas-phàipear 1 agus Taghadh A ann an Earrann 4 den chomhairle againn mar Bhuidheann-Aithisg). Tha am beachd seo bonnaichte air an sgrùdadh againn air a' chruth-tìre agus feartan an dualchais nàdarra anns an sgìre a sheall gun robh a' Phrìomh Sgìre (*Core area*) seo as fhreagarraiche a thaobh nan trì cumhaichean san Achd. An coimeas ris an sgìre na bu mhotha air an do choimhead sinn cuideachd mar Bhuidheann-Aithisg, tha i nas làidire a thaobh cheanglaichean 's fèin-aithne a bhiodh nam buannachdan airson stiùireadh co-obrachail 's adhartachadh èifeachdach na h-àrainneachd nàdarra.

Cuideachd chuireadh sinn cuideam air cho cudromach 's a tha leigheas nàdair 's leasachadh eaconamach anns an sgìre gu lèir. Tha sinn an dùil gum bu chòir buannachdan co-cheangailte ris a' Phàirc a th' ann am beachd a bhith ann dhan sgìre taobh a-muigh a crìochan, agus gum bi ceanglaichean taiceil ann ris na daoine 's na gnìomhachasan ann an sgìre mhòr Ghall-Ghàidhealaibh 's Siorrachd Inbhir Àir.

Leis gur e a' Prìomh Sgìre an roghainn as fheàrr leinn mar bhunait do Phàirc Nàiseanta san àm ri teachd ann an Iar-Dheas na h-Alba, tha sinn den bheachd gum biodh e freagarrach do Phàirc Nàiseanta ùr san sgìre seo modail de chumhachdan 's dreuchd a leasachadh a bhiodh coltas ris na th' aig Pàircean Nàiseanta eile ann an Alba, a' gabhail a-steach an dà chuid riochdachadh làidir às an sgìre fhèin 's buill nàiseanta. Cho fad 's a bhiodh i air a dheagh

mhaoineachadh, chuireadh seo ris na rianan stiùiridh a th' ann mar-thà agus neartaicheadh e ceanglaichean 's stiùireadh ro-innleachdail a bhiodh ann dhan obair-stiùiridh a tha a' dol an-dràsta air goireasan nàdarra 's cur-seachadan an luchd-tadhail, taobh a-staigh na Prìomh Sgìre seo.

Tha stiùireadh an fhearainn a' cur gu mòr ri feartan sònraichte na Pàirce Nàiseanta seo agus, airson Pàirc Nàiseanta a bhith soirbheachail, dh'fheumadh Ùghdarras Pàirce Nàiseanta deagh chom-pàirteachasan a thogail ri roinn an àiteachais, na coilltearachd 's a' chumhachd ath-nuadhachail gu sònraichte.

Tha mi ag aithneachadh gu bheil a' chomhairle seo nar dreuchd mar a' bhuidheann-chomhairleachaidh agaibh air dualchas nàdarra eadar-dhealaichte bho na co-dhùnaidhean a ràinig sinn mar bhuidheann-aithisg an Riaghaltais. Mar a bhiodh dùil tha seo na thoradh air a' chuideam a bharrachd a chuireas sinn, anns an dreuchd ud, air call bith-iomadachd a stad 's nàdar a leigheas. Gu dearbh tha luach anns an dà dhòigh-dhèiligidh a chuir sinn air adhart.

Chuirinn fàilte air cothrom bruidhinn ribh mun chùis aig àm a bhiodh freagarrach dhuibh fhèin 's beachdachadh air an roghainn airson Pàirce Nàiseanta na bu lugha le fòcas air leigheas nàdair agus/no am mion-fhiosrachadh air ceumannan eile a ghabhadh a chur air dòigh.

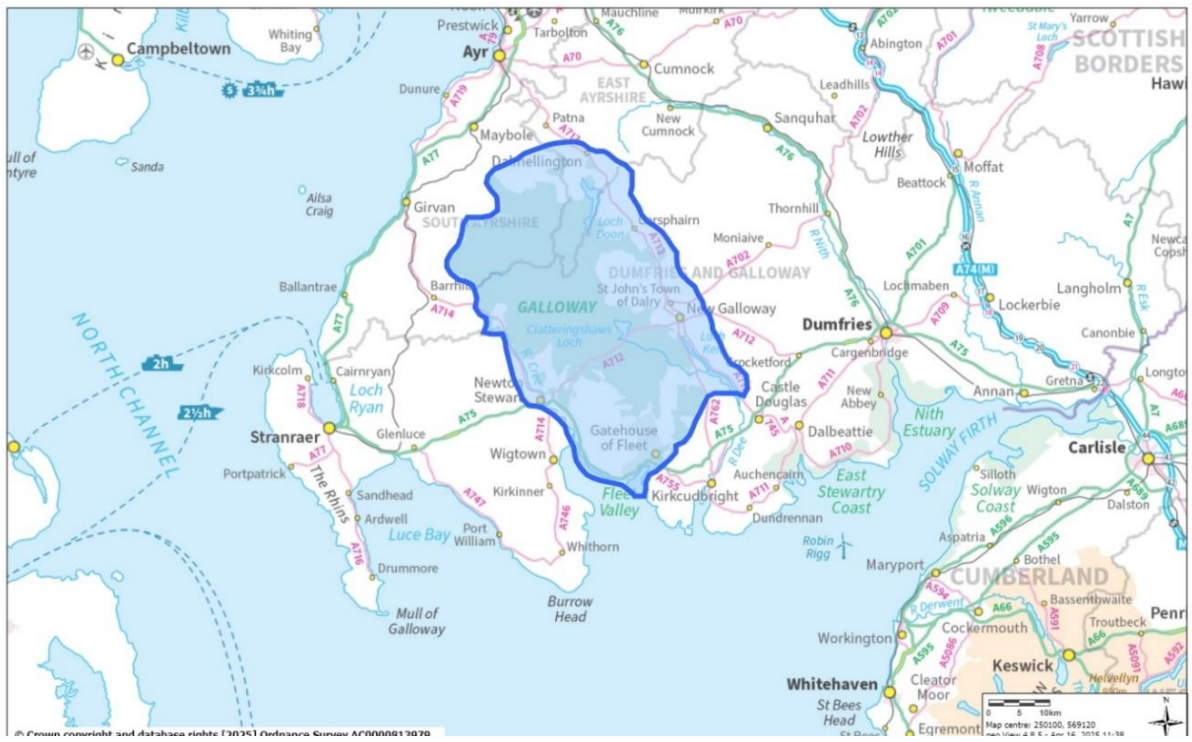
Le gach deagh dhùrachd,



Oll. Colin Galbraith FRSE

Cathraiche

Mapa na prìomh sgìre



Professor Colin Galbraith FRSE: Chair / Chathraiche DD: 01463 725000 CHAIR@nature.scot
 Great Glen House, Leachkin Road, Inverness IV3 8NW
 Taigh a' Ghlinne Mhòir, Rathad na Leacainn, Inbhir Nis IV3 8NW
 01463 725000 nature.scot